

č. 1 / 2004

Vážení přátelé, kolegové, badatelé,

vývoj dospěl do stadia, kdy i my, zájemci o megality a veškeré kamenné výtvořy, chceme mít vlastní sekci, a to nejen na papíře, ale i fakticky. Pokusů o

ustavení této sekce bylo již několik, vždy se sešli noví lidé, navázala se cenná přátelství, ale činnost stále neměla pevný směr a vedení. A to nyní chceme změnit.

Přicházíme k Vám s tímto malým bulletinem, který by měl být spojovacím článkem mezi námi, místem setkání a výměny názorů zejména v koncepční oblasti. Můžeme využít organizačních struktur *Klubu psychotroniky a UFO*, vycházíme z něj a stavíme na jeho základech.

První společnou akcí by měl být *malý seminář k problematice megalitických staveb v ČR*, který navrhujeme uspořádat v průběhu října až listopadu 2004. Na něm bychom měli nejen vytvořit program naší sekce, jeho akcí, průzkumů sporných případů, experimentů, ale i vytváření a využití archivu a jeho zpracování pro katalog megalitických staveb na internetu.

Seminář by se měl zabývat nejpálčivějšími otázkami průzkumu megalitických staveb:

- pokusy o znovupostavení některých kamenů (Kluček, Plzeň)
- aktuální otázky kolem nových nálezů (Cehnice)
- rozdělení úkolů pro průzkum nových nálezů (Damíč, Chválův, Velešín aj.)
- megality a psychotronika (do jaké míry ji používat a jak)
- otázky kolem dalšího výzkumu megalitických staveb (Kounov, aj.)
- ochrana a zachování kamenných výtvořů (a to nejen megalitů !)



Na akci pozveme i odborníky z oblasti archeologie. Seminář by měl mít 2-3 tématické bloky s pevně stanovenými referáty a koreferátem, prostorem pro diskusi i výměnu názorů.

Pozitivní je, že veškeré výlohy hradí KPUFO \* Megalit, účastníci si hradí pouze stravu a zakoupení sborníku referátů a materiálů z konference.

Problém je, že počet míst je omezen na 25-30 osob. Z tohoto důvodu očekáváme, že dojde k setkání skutečně vážných zájemců a badatelů o tuto problematiku.

Pokud se taková akce osvědčí, budeme se scházet pravidelně po 3 měsících. Otázek na projednání je stále dost, setkání budeme tématicky zaměřovat, pozveme odpovídající odborníky a badatele.

Napište nám proto své představy o činnosti této sekce, kde vidíte hlavní problémy. Také očekáváme Vaši aktivní účast v semináři – napište, co by se mělo projednat, zašlete své referáty.

Tento bulletin bude řešit především koncepční a organizační otázky sekce. Nenahrazuje tím Informační bulletin KPUFO, ale je jeho součástí. Budou v něm ale odeznívat i novinky a aktuality.

### Problematika megalitických památek v ČR

Zájem o megalitické památky není nový. Vznikl s rozvojem archeologie jako vědy v polovině 19. století.

V 90. letech 20. století byl zájem znovuoživen jednak návratem k historickým kořenům, což se děje vždy při společenských zvratech, kdy se hledají pevné základy stavby nových řádů.

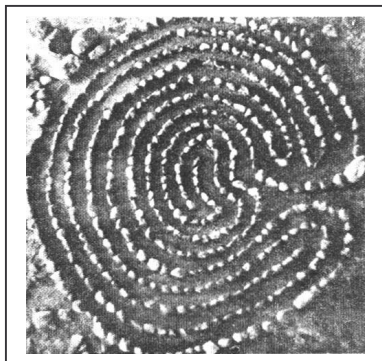
Zájem o historii oživil i zájem o keltské období ve vývoji osídlení českých zemí, o kterém se již od počátku zkoumání megalitických staveb traduje, že se zasloužilo o vznik megalitických staveb, nebo o jejich využití. Ve skutečnosti megalitické stavby jsou však mnohem starší.

Zájem o megalitické stavby v českých zemích byl v prvopočátku podmíněn nejen vznikem a rozvojem archeologie, ale také zájmem o pohanství, tedy předkřesťanské náboženství Keltů, a Slovanů.

V současné době se situace poněkud opakuje. I nyní, v rámci hnutí New Age, se zesiluje zájem o všechna mimokřesťanská i archaická náboženství a kultury, mezi kterými vzbuzuje mimořádnou pozornost náboženství Keltů a magické praktiky. A megalitické památky tvoří v tomto učení významnou úlohu.

### Příčiny zániku megalitických staveb

- přirozený rozpad, zvětráním, mechanicky
- lidský zásah – prosté zničení bez zjevného



úmyslu - zničení kultovního místa bez náhrady - pokřesťanštění kultovního místa s megalitickou stavbou jejím zničením s vybudováním náhrady v podobě kříže,

kaple, kostela, atd. - přebudování megalitických staveb – použití do základů nebo zdí staveb - přebudování megalitických staveb – vtesání křížů na kameny, apod. (proto i některé křížové kameny mohou být bývalé menhiry)

O megalitické stavby jeví zájem především nadšenci. Ti pak inspirují odborníky z různých oborů, aby se těmito památkami, mnohdy do-

mnělými, zabývali. Ti však, pokud nenalézají schůdnou metodu, výzvy ignorují.

Nalezení metody ke zkoumání je závislé nejen na finančních prostředcích, ale i na obtížnosti umět si položit správnou otázku k hledání odpovědi, takové, která by skutečně odpovídala na zadaný problém.

Dlouhou dobu byly jedinými prostředky k hledání odpovědí kolem megalitických památek archeologické výzkumy.

Brzy se ukázalo, že tyto prostředky jsou omezené a při neexistenci přímých nálezů na příslušných lokalitách se výzkum dostává do slepé uličky. Ale i jejich nalezení v blízkosti megalitických památek nemusí být v přímé souvislosti s nimi a datování či další závěry mohou být tak svedeny na scestí.

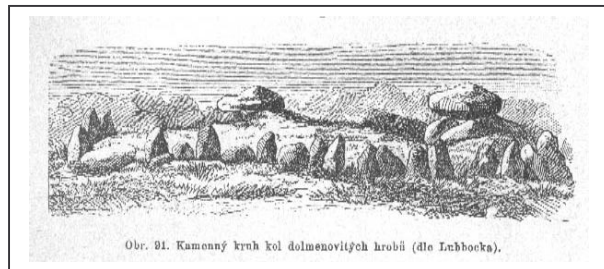
Pomoc poskytuje také *geologie*, vypovídající o materiálu a litologii kamene a porovnává jej se složením podloží.

Pomocnými metodami je studium historických a archivních materiálů, kronik, entomologická studia, údaje o zvycích, svátcích a rituálech, dále onomastická pátrání po pomístních názvech, ale i rozbor mýtů a legend dané oblasti.

Podpůrnou metodou při zkoumání je i využití geometrie a kartografie, hledající systém v rozmístění nálezů a čerpající z učení o liniích („ley lines“), spojující stará kultovní místa, a také psychotronika.

*Základní východiska naší činnosti vychází z přesvědčení, že*

- megalitické stavby se nacházely na území celé ČR
- v ČR existují dosud megalitické stavby nebo jejich zbytky.



Obr. 81. Kamenný kruh kol dolmenovitých hrobů (dle Lubbocka).

### Stavěl indický kmen Sórů megality?

Po spálení svých mrtvých jsou pohřební obřady u kmene Sórů zahájeny vztyčením pamětního kamene o velikosti přibližně lidské postavy, ale i vyššího, v rodové skupině pamětních kamenů. Každý rod má vyhrazené

svoje místo. Zpráva se nezmiňuje o tom, zda se kameny nestaví do řad či kruhů. Nejprve na položeném kameni připraví hostinu, přičemž mrtvý jí symbolicky s nimi. Pak do vykopané jámy vsypou popel zemřelého, zalijí ho kvašeným ovocným vínem a vypustí tam krev buvola, kterého nad jámou podříznou. Pak nasyceného ducha rychle přiklopí kamenem, jehož konec vsunou do jámy, pomocí provazů a zem kolem pečlivě udusají. Jménem zemřelého pojmenují novorozené dítě a vztyčený kámen, který je považován za jeho vtělení. Ve výroční svátky je poléván mlékem, alkoholem a krví.



Kámen u Klíčova (TC)

Při závažných rozhodnutích se chodí ke kamenům předků pro radu a věštbu.

### Hypotézy o megalitech

- astronomické a kalendářní funkce
- cesty pro náboženská procesí („stezky snění“ australských domorodců)
- využití geomantických linií „linií síly“ dračích žil.
- Teorie, že menhiry usměrňují přírodní síly, např. vyšší výnosy polí, proti pronikání moře, záplavám (Charpentier)
- Megalitické chrámy jsou svatyněmi „náboženství faty morgany“. Nad hladinou zálivů dochází k vzdušnému zrcadlení. Obzor jakoby klesal či stoupal. Jeho pozorování z vyvýšeného stanoviště přes linie kamenných řad mohli kněží předpovídat počasí, varovat před bouřemi a především zvěstovat „otevření nebeské brány“ a příchod vzdušných ostrovů. (Helmuth Tributsch)

### Ley - lines

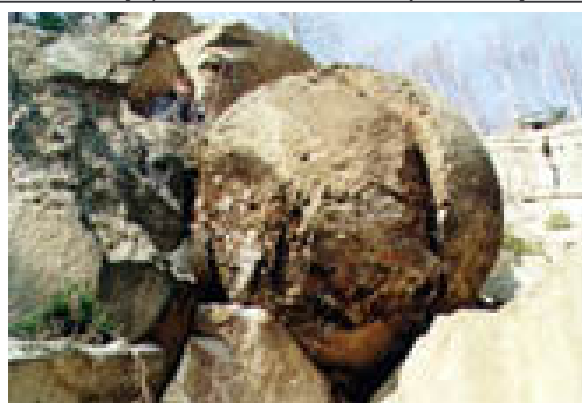
- teorie velkých geometrických čar, spojujících prehistorické svatyně a další kultovní místa, kterou zformuloval v r. 1870 archeolog W.H. Black. Pospojoval v Anglii antické památky do síťové struktury. Jeho teorii, podle které se linie táhnou po celém světě, rozpra-

coval dále Alfred Watkins, který objevil že na mnoha těchto liniích nacházejí osady se stejnými charakteristikami nebo jmény. Zjistil, že osady končící slabikou "ley" leží na těchto přímkách nebo jsou na nejvýznamnějších průsečících, podle které tyto přímky nazval. Svatyně aj. prehistorická místa leží na rovné čáře (alignment), někdy se shodují s trasou starých římských nebo keltských cest. Podle některých domněnek jde o stejný princip, jako čínská *geomantie* a její dračí cesty. Tuto domněnku posiluje skutečnost, že k místům západoevropských křižovatek ley-lines se vztahují pověsti a legendy o dracích, nebo jsou v těchto místech chrámy a kaple zasvěceny těm svatým, kteří měli něco společné s drakem sv. Jiřímu, sv. Markétě, sv. Michalovi, sv. Kateřině. Některé domněnky hovoří o tom, že tato posvátná místa, tedy energetické body nebo průsečíky ley-lines jsou zvláště vhodné pro příjem informací metodou *channelingu*, nebo jde o místa, na kterých při zvláště vhodných a doposud neznámých okolnostech dochází k přestupu do jiných vrstev reality či do jiných časoprostorových kontinuit (*paralelních světů*). V Bolívii jsou l.-l. označovány jako "taki'is" - "rovné čáry", jež spojují svatá místa, jsou i 30 km dlouhé, a uvažuje se, že souvisí s výskytem linií v Nazce v peruánských Andách.

Podle některých badatelů megalitické stavby jako by občas obsahovala tajemnou energii, a z toho se vyvozuje, že linie, které stavby spojují, byly vlastně kanály na usměrňování této energie.

Britský badatel v oblasti ley-lines *Unterwood* zastává názor, že podzemní proudy v starověkých sídlech nějak souvisí s geodetickou silou, kterou tam objevil. Stonehenge i Avebury mohou být křížem krážem protkány labyrintem podzemních proudů, vytvářejících hustou síť.

Waleský proutkař *Bill Lewis* prohlašuje, že v



Kamenné koule u Vidče

## KLUB PSYCHOTRONIKY A UFO – sekce Megalit

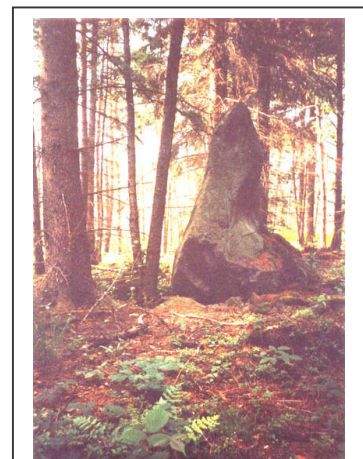
okolí pověstných starověkých balvanů cítí spirálovitou sílu, pocházející z proudů, které se křížují přímo pod těmito kameny.

Z těchto názorů povstaly úvahy, že pomocí kamenů těchto dávných megalitických staveb, bylo možno využívat energii Země (Slunce, celého kosmu atd.). Tyto stavby tedy byly buď budovány na místech, kde se tato energie dala čerpat, a nebo tím, že zde stavba vznikla,

umožnila tím manipulaci s takovou energií.

Tím by se podle takových názorů vysvětlovala dávná víra v magickou moc kamenů a jejich schopnost uzdravovat.

S uvedeným tvrzením přišel ve svém popisu Stonehenge historik Geoffrey z



**Kámen u Damíče (KT)**

Montmouthu, který žil ve 12. století. V jeho zápisech stojí: *"V těchto kamenech je skryto tajemství a moc uzdravovat mnoho nemocí... neboť zde není kamene, jemuž by chyběla síla a léčivá moc."*

### **Kamenné koule v Čechách a na Slovensku**

V 90. letech minulého století i u nás poprvé prosáky zprávy o těchto podivných přírodních úkazech. Dnes je známo několik lokalit s kamennými koulemi. V Čechách jsou to Olšany, Vidče a Křivoklátsko a na Slovensku lokalita Megoňky – Mosty u Jablunkova a Klokočov. Nejvíce se jich nachází mezi hlavním hřebenem Moravskoslezských Beskyd a linií, kterou tvoří spojnice vesnic Klokočov a Megoňky. Jsou nalézány v pruhu širokém 250 až 500 m. Většina koulí jsou pískovcové. Ten se dokonce označuje jako tzv. bukovecký pískovec podle lokality Bukovec u Jablunkova, kde byly poprvé zkoumány.



**Kámen u Chotěboře**

Problematikou se zabývá J. Matějka, a publikuje svá zjištění ve svém WM magazínu, příp. na internetu (<http://www.mwm.cz>).

### **Nové sporné případy k prozkoumání**

Podle oznámení místního občana se zajímavý kámen vyskytuje u obce **Damíč** u Soběšic (okr. KT). Kámen je 2,8 m, objevitel prý v u něj vnímá cos navíc. Kdo se ujme pátrání?

Na několik kamenů upozorňují badatelé i občané v **Českém Meránu** (Veletín, Chválův, aj.) převážně čerpané z údajů a knih P. Kozáka. K jeho údajům bychom měli zaujmout rozhodné stanovisko, poté, co jednotlivé lokality posoudíme.

Na zajímavý kámen upozornil M. Knob z okolí **Chotěboře**. Osamělý kámen dává tušit, že byl vztyčen nedávno. (obr. 3)

Na lokalitu **Klíčov** (TC) upozornil Fr. Soukup z *Klubu hledačů pokladů*. Mezi dalšími místními lidmi je existence kamene, vysokého přes 2,5 m překvapivě neznámá. V okolí byly nalezeny zbytky dalších kamenů, tvořících snad kdysi řadu.

Potřebujeme foto a údaje z dalších lokalit, i přírodních výtvarů, na doplnění Alba megalitických památek. Prosíme, podívejte se do něj, a pokud máte vlastní fotografie k lokalitám, které je postrádají, poskytněte nám je. Díky.

### **Informační bulletin KPUFO – Sekce Megalit**

- interní materiál Klubu psychotroniky a UFO. Vydává se jednou za 2 měsíce v počtu rovném počtu členů. Připomínky, náměty a korespondenci, vzkazy a inzerci zasílejte na adresu KPU nebo na tel.:

Klub psychotroniky a UFO, IČO : 45334871 - Borská 19, 320 22 Plzeň \* <http://www.kpufo.cz> \* e-mail: [kpufo@kpufo.cz](mailto:kpufo@kpufo.cz) - Sekce Megalit: [megalit@kpufo.cz](mailto:megalit@kpufo.cz)

Bankovní spojení: Klub psychotroniky a UFO, ČSOB, div. pošt. spořitelna, č. účtu: 174472622/0300.